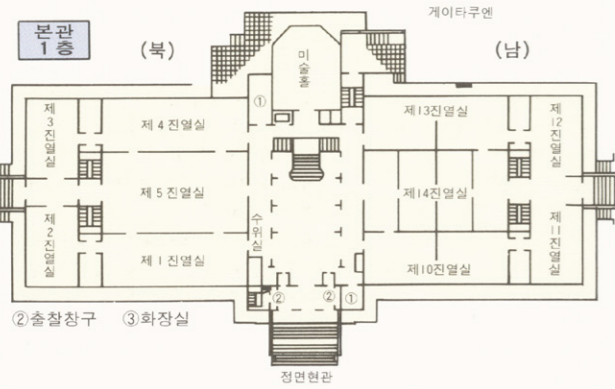
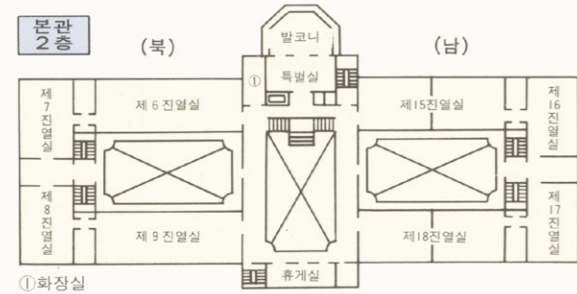
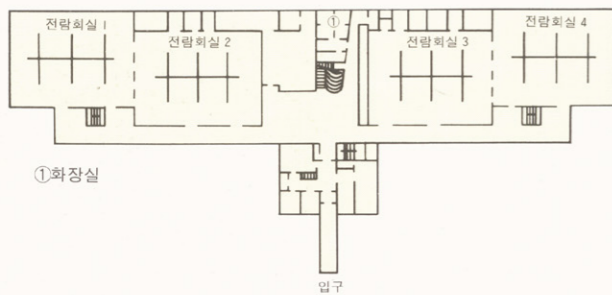


■ 시설개요



본관지하의 레스토랑, 사무과, 학예과의 사무실이 있습니다.

■ 지하전람회실



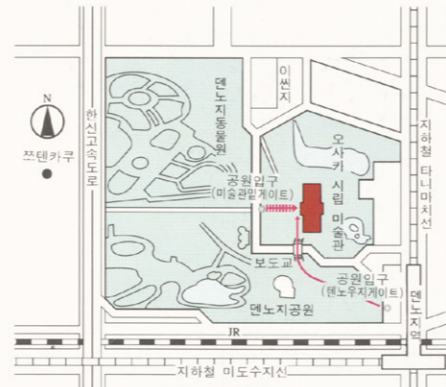
부지	260,077 m <sup>2</sup> (공원면적)
건축면적	4,237 m <sup>2</sup> (내지하전람회실 203 m <sup>2</sup> )
연장면적	17,611 m <sup>2</sup> (내지하전람회실 4,885 m <sup>2</sup> )
본관 1층	4,033 m <sup>2</sup>
2층	3,122 m <sup>2</sup>
3층	1,088 m <sup>2</sup>
지하	4,391 m <sup>2</sup>
옥상담	91 m <sup>2</sup>

층	명칭	면적 (m <sup>2</sup> )	벽면장 (m)
1층	제 1 · 4 진열실	각 280	각 52.55
	제 2 · 3 진열실	각 150	각 35.16
	제 5 (조각) 진열실	420	64.46
	제 10 · 13 진열실	각 280	각 86.96
2층	제 6 · 9 진열실	각 280	각 54.22
	제 7 · 8 진열실	각 150	각 29.55
	제 15 · 18 진열실	각 280	각 81.35
	제 16 · 17 진열실	각 150	각 53.77
지하실	전람회실 1	600	200.00
	전람회실 2	600	200.00
	전람회실 3	600	200.00
	전람회실 4	600	200.00

진열실수	18실	진열실면적	4,280m <sup>2</sup>
전람회실	4실	전람회실면적	2,400m <sup>2</sup>
진열실벽면장	1084m	전람회실면적	800m

■ 교통안내

- JR · 지하철의 덴노지역 하차, 또한 오사카시버스 · 긴테쓰버스의 아베노바시 하차, 도보 약 5분 (덴노지공원내)
- 약도  
공원입구에서 입원 (입관) 하십시오.



오사카 시립 미술관

〒543-0063 大阪市天王寺区茶白山町1-82  
TEL.06-6771-4874 FAX.06-6771-4856  
<http://www.city.osaka.jp/museum-art/>

오사카 시립 미술관



추성부의도 화암 청 검웅20년

오사카 시립 미술관(大阪市立美術館)은 덴노지(天王寺)공원 안에 있고, 1936년(昭和11년) 5월에 개관했습니다. 공원 안의 자우슈야마(茶臼山) 한 구석에 있는 부지는 전에는 수미토모(住友)씨 집안의 본택터이고, 정원 게이타쿠엔(慶沢園)과 함께 오사카시에 기부되고 건물은 시가 건설한 것입니다.

개관한 지 벌써 반세기가 넘는 행정을 걸어 왔는데, 그동안 전쟁 전후를 통해서 내외의 특별 전람회를 수많이 개최하고 미의 전당으로서 많은 분들에게서 널리 사랑을 받아 왔습니다. 그러나 오랜 역사에는 평탄한 길뿐만 아니라 제 2차 대전 때에는 육군에 일부 점수되거나 종전 후 주류군에 전관 접수된 불행한 경험을 했습니다.

또 1979년(昭和54년) 가을, 전면적으로 개수 정비를 실시하고 더욱이 1992년(平成4년)에는 미술관 앞뜰의 지하에 새로 전람실을 증설했습니다.

당관에서는 주로 본관 진열실을 미술관에서 주최하는 기획전이나 상설 전시회장으로 해서 내외의 특별 전람회를 개최하는 한편, 수시로 문화청(文化庁)의 권고 승인 작품으로 인해서 국보, 중요문화재를 전시하고, 오랫동안 수집하거나 기증받은 특자의 컬렉션을 소개하고 있습니다. 그것에 대해서 지하에 새로 개설된 전람회실에서는 언제나 각종 미술단체의 전람회가 개최됩니다.

현대인의 풍부한 정신 생활의 충실함과 미술문화의 향상을 위해서 저희들은 나날 노력을 해 가려고 하고, 여러분께서도 미술에 접하고 미술과 이야기를 나누는 쉬운 자리로서 널리 이용해 주시기 바랍니다.

1995년 오사카 시립 미술관

## 컬렉션의 개요

당관에 있는 컬렉션은 지금 총수 7700개에 이르렀습니다. 회화, 조각, 서적(書跡), 금공, 도자기, 철공, 염색물 등, 여러분야에 걸쳐 있는데, 중국회화, 석불로 된 동양미술, 불교미술, 고린(光琳)자료, 근세 철공예로 된 일본 미술과의 두가지가 컬렉션의 중심입니다. 이것들뿐만 아니라 이집트의 콥트(Copt)미술이나, 이탈리아의 에트루리아(Etruria)미술 등, 오늘날 아주 귀중한 컬렉션도 있습니다.

### [동양미술]

아베 후사지로(阿部房次郎)씨가 수집했고, 1942년(昭和17년)에 사자인 고지로(孝次郎)씨에게서 기증받은 중국회화 160점으로 된 아베 컬렉션은 중요문화재 4점 등 수많은 일품을 포함합니다. 기타 다케이 다쿠미(武居巧)씨가 기증한 米芾의 “草書帖”(중요문화재), 또 한(漢)나라 때부터 당(唐)나라 때에 이르는 금석문(金石文)으로 쓰여진 탁본(拓本) 450개로 된 시코사이(師古齋)컬렉션 등도 수장돼 있습니다.

야마구치 겐시로(山口謙四郎)씨가 수집한 석불 등 중국 석조조각 125점, 금공, 도자기, 99점으로 된 야마구치 컬렉션이 특기할 만한 것입니다. 또 에구치지로(江口治郎)씨가 기증한 북위(北魏)나라 시대의 “龍門賓陽中洞 菩薩頭部”, 전국(戰国)시대부터 한나라 시대에 걸쳐 많이 만들어진 대구(帶鉤) 145점, 조선 미술의 일품인 히로타 마쓰시게(広田松繁)씨가 기증한 「고려청자 표형수주(剽形水注)」 등이 있습니다.

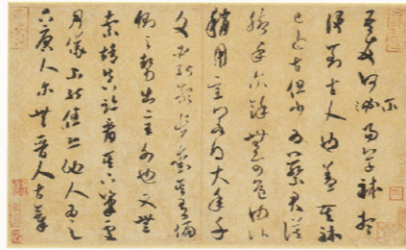
### [일본미술]

다만 기요오미·아키코(田万清臣·明子)부부가 수집했고, 아들인 유키에게서 기증받은 다만 컬렉션은 일본 불교 미술을 중핵으로 한 동양 미술의 전반에 걸친 615점으로 꽤 있고, 가마쿠라(鎌倉)시대의 「銅湯瓶」등 4점의 중요문화재도 포함돼 있습니다.

스위스 사람인 U.A 가잘 (Casal)씨가 수집한 에도(江戸)부터 메이지(明治) 시대까지 쓰여진 인봉(印籠), 네스케(根付), 마키에(蒔絵) 세간류는 3300점에 이르는 컬렉션, 무토 긴타(武藤金太)씨에게서 기증받은 오가타 고린(尾形光琳)의 화고(画稿)편지 등 33개로 된 “小西家伝来光琳資料”(중요문화재), 나카지마 고이지로(中島小一郎)씨에게서 기증받은 “堀河中納言·一条大納言家歌合”(중요문화재), “天命極樂津寺尾垂釜”(중요문화재), 가쓰시카 호쿠사이(葛飾北斎)가 그린 “潮干狩図”(중요미술품) 등의 뛰어난 작품들도 있습니다.

또, 1944년(昭和19년)에 수미토모(住友)씨 집안에게서 기증받은 우에무라 쇼엔(上村松園)의 대표작 “晩秋”등, 그 당시의 간사이(関西)화단을 대표하는 화가들이 그린 작품 20개를 중심으로 해서 당관이 구입한 고다마 기보(児玉希望)가 그린 “枯野” 하시모토 간세쓰(橋本関雪)가 그린 “唐犬”등 뛰어난 근대 일본 회화도 수장해 있습니다.

기타 이집트 콥트(Copt)시대의 염색물·석조 조각 124점, 이탈리아의 르이지 피고리니 토속박물관과 교환해서 수장하게 된 고대 이탈리아 선주 민족인 에트루리아의 도기(陶器)아테라코타의 유품 등 165점이 있습니다.



미불필 초서장(중요문화재) 복송



청자상감 포도당자문표형수주 고려



명희 출세도 (부분) (중요문화재) 궁소연 금



백대리석 불삼존상감 호쿠세이 덴포8년(557)



연자화도 오가타 코오린 에도



동 주전자(중요문화재) 카마쿠라



구요문마키에상자 에도



시오희가리즈(중요미술품) 카쓰시카 호쿠사이 에도



만추 우에무라 쇼엔 쇼와18년



저택내유락도 병풍 에도

## ■이용안내

- 관람시간 오전 9시 30분부터 오후 5시까지(입관은 오후 4시 30분까지임)
- 휴관일 월요일 및 연말·연시(단 월요일이 경축일일 경우는 그 다음날이 휴관임)
- 입관료 어른 300엔, 대학생·고등학생 200엔, 소·중학생 무료 단, 특별 전람회가 열릴 때 별도요금을 정함.

## ■사업내용

- 상설전 국보·중요문화재를 비롯해서 고급 동서의 미술공예품을 전시해서 관람자가 감상 연구할 수 있도록 하고 있습니다. 주로 북관 1층에 일본의 조각·공예, 2층에 회화·서적(書跡), 남관 1층에 중국의 조각·공예, 2층에 일본 근세의 장신구, 근대 회화를 전시하고 있습니다.
- 특별전·특별전열 1년에 몇 번 특별한 테마 밑에 내외의 미술을 대상으로 한 기획전을 개최합니다. 규모에 따라 특별전과 특별 전열로 나뉩니다. 매년 2~3월에는 사회법인 닛텐(日展)의 종합공모전 중의 오사카 순회전, 7월에는 오사카시가 주최하는 전 간사이(全関西)미술전을 개최합니다.
- 각종 미술단체 전람회 지하 전람회장실에서 각종 미술단체가 주최하는 공모전을 개최합니다.
- 미술품의 조사·연구 당관이 수장하는 컬렉션을 비롯해서 미술 공예에 관한 일반적 학술적 조사 연구를 합니다. 그 성과는 특별전이나 간행물 등에 공표됩니다.
- 보급활동 수시로 혹은 특별전에 따라 각종 강연회, 미술강좌 등을 개최해서 미술지식의 보급과 계몽에 힘쓰고 있습니다.
- 미술연구소 당관에 부설돼 있는 실기 지도를 하는 시설, 데생, 유화, 조각의 세가지 코스가 있습니다.
- 애호회 미술 애호와 교양 향상을 위한 강연회, 견학회 개최, 미술관 뉴스 “미오쓰쿠시(美をつくし)”의 배포 등의 서비스를 합니다.
- 출판물 간행 미술관 컬렉션의 소개, 전람회의 도록, 연구도서, 연구기요, “미오쓰쿠시” 등을 발행하고 있습니다.

〈오사카 시립 미술관 간행 수장품 도록 등 일람〉

1. 중국회화·서적편 1,000엔
2. 일본회화·서적편 1,000엔
3. 동양조각, 공예편 1,200엔
4. 콥트·에트루스크 미술편 700엔
5. 고고·중보편 1,200엔
6. 중국 금석 탁본 목록(겸 기요1) 1,000엔
7. 야마구치 컬렉션 중국석불 1,300엔
8. 중국 대구(帶鉤)목록 및 출토 자료표(겸 기요2) 1,500엔
9. 습개(襲開)그림 “駿骨図”(겸 기요3) 1,500엔
10. 다만 컬렉션 1,000엔
11. 야마구치 컬렉션 중국공예 1,300엔
12. 가잘 컬렉션 네스케
13. 가잘 컬렉션 문구 1,300엔
14. 가잘 컬렉션 장신구 1,500엔
- 가잘 컬렉션 세간 1,500엔
- 오사카 시립 미술관 수장품 선집 4,000엔
- 미술관 기요 5호 1,200엔
- 미술관 기요 6호 2,000엔
- 미술관 기요 8호 1,000엔
- 미술관 기요 9호 1,500엔